

**FEDERACIÓ  
CATALANA  
D'AMICS DEL  
FERROCARRIL**

# COORDINACIÓ ENTRE ASSOCIACIONS

AUTOR: ISAAC GUADIX

# INTRODUCCIÓ

Aquesta presentació ve condicionada perquè estem veient que entre nosaltres el modelistes i també a les nostres Associacions ja estem veient que la mitjana d'edat va pujant.

Pels mòduls quin és el problema?

- Falta de gent per muntar?
- Pot ser si, però no en tots els casos.
- Falta d'agilitat a l'hora de muntar/desmuntar?
- Això segur, gairebé tots estem entrats en anys i cada vegada més ens costa ajupir-nos o fer alguna cosa per sota del mòdul. Val a dir que això comportarà un augment del temps per muntar o desmuntar.
- Que no hi ha joves! O son pocs...



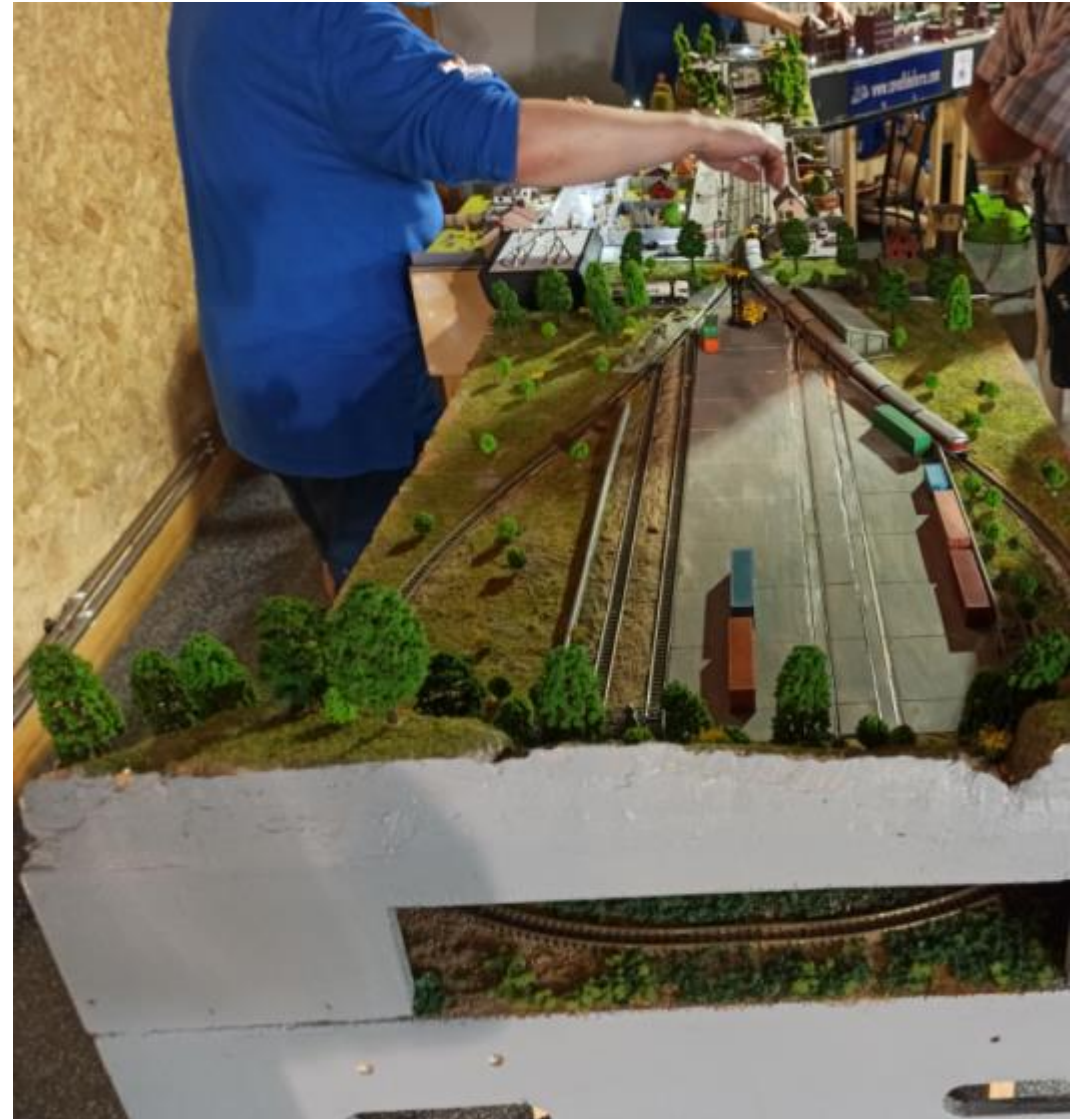
# PRÀCTICA

A la pràctica, quan hi ha algun modelista que ha acabat fa un recolzament al seu veí del costat o aquells que li demana expressament.

*Però ja sabem tots que a l'hora de sortir "pitant" cap a casa no esperem a ajudar gaire...*

Una cosa que hem de canviar, es que no tinguem tanta pressa per marxar en tancar la Trobada. Hi ha gent que des de mig hora abans ja està empacant les seves coses, encara que no tingui pressa. I en aquesta darrer tram de les Trobades que va des de dos quarts a l'hora de tancar les circulacions queden en quadre o sota mínims.

Podríem posar el dinar entre mig per evitar presses?



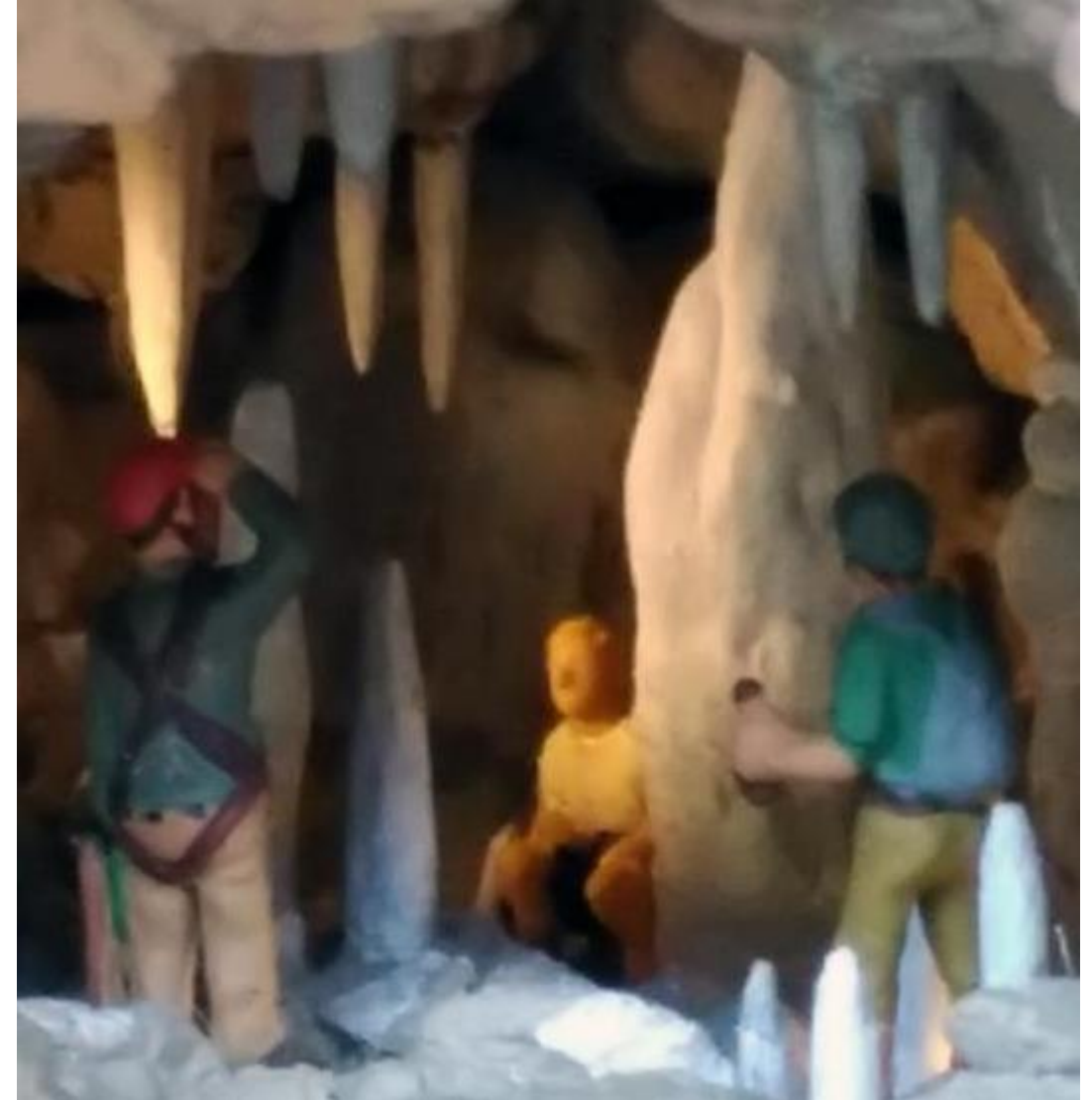
## CANVIEM PER MILLORAR?

Donat tot el que s'ha exposat abans tenim el problema de falta de gent per muntar en determinades Associacions, i a vegades els que hi venen amb el mòdul acaben molt cansats de la “feinada”, mentre a altres Associacions van sobrants de personal (que a vegades venen o no depenent del cas).

## PROPOSTA

Que tots aquells que estiguin interessats, portin mòdul o no ho facin saber a l'organitzador per tal que tingui referència de tota la gent compromesa amb la Trobada.

*En cas de persones sense mòdul o d'altra Associació o escala, que diguin a qui venen a ajudar.*



# CANVIEM PER MILLORAR?

Que passa quan el meu mòdul no entra a la convocatòria perquè no hi cap al disseny de la Trobada?

Que passa quan el meu mòdul no està operatiu per feines de manteniment?

## PROPOSTA

Que tots aquells que estiguin interessats, i no poden portar mòdul ho facin saber a l'organitzador per tal que tingui referència de tota la gent compromesa amb la Trobada.

*En cas de persones d'altra Associació o escala, poden crear sinèrgies amb altres modelistes d'altra Associació al que poden venir a ajudar. El veritablement important és que comptin amb tu.*



# PRÀCTIQUES A EXTINGIR

Ja no es val venir dissabte amb el pretext de fer rodar els nostres trens sobre el circuit modular i encabir-los entre mig. Això vol dir que tenim un tren que no està controlat en cap lloc i una persona que entra amb o sense permís sense saber-ho l'organitzador.

## PROPOSTA

Que tots aquells que vulguin portar els seus trens, encara que no tinguin mòduls ho facin saber de la mateixa manera que la proposta anterior, i l'organitzador li donarà cabuda si es pot pel dia de la Trobada.

*Seria millor que fos generós i ajudés a muntar i desmuntar. Podria donar-se que no pugui rodar els seus trens dins d'hores de Trobada.*



# COMPLIMENT DE LA NORMA

Pràcticament la norma de construcció està feta per la escala corresponent, però les normes que van sortir a continuació es poden fer servir per qualsevol escala, fins i tot tenen versió per quan s'ha de valorar la seva modificació (com va passar l'any passat amb la Preparació de la Participació en Trobades Modulars).

## PROPOSTA

Les normes sobre preparació i participació en les Trobades s'haurien de conèixer i fer servir cada vegada que algú es surti de mare i se li hagi de cridar a l'ordre.

I a partir d'aquesta Jornada ja podem servir el Codi de conducta com a mesura no coercitiva.



## QUE S'HA DE FOMENTAR?

El corporativisme entre nosaltres. Donar recolzament als que estiguin més penalitzats.

La informació del que estem disposats a fer o ajudar.

Intentar professionalitzar la nostra feina dins dels mòduls perquè no sembli un campí qui pugui.

## QUE NO ÉS ACONSELLABLE FER?

Es desaconsella estar ociós a dins del recinte d'una maqueta modular.

Es desaconsella personar-se sense haver estat invitat.

Es desaconsella qualsevol actitud en contra de la nostra afició, incloses aquelles que menystenen els companys.





# AFICIÓ

Recordeu tots que l'afició tal i com ens ve també se'n pot anar, normalment per desgana o petites/grans topades personals. El millor és venir a fruit de l'afició sense pretensions i si es pot ajudar, segurament això ens serà recompensat anímicament.

En la afició no queden implícites escales, o càrrecs, o particularitats personals. Per aquest motiu podem estar en un lloc que no ens semblava adient per nosaltres passant una molt bona estona.

Seria bo no tancar-se de banda a res.



# DISPONIBILITAT

Es la part pràctica dels punts cardinals d'una Trobada.

Dir si

- Vindrem i quan
- Com venim
- Perquè venim
- Que estem disposats a fer.

Una vegada que l'organitzador sàpiga el punt exacte de les persones que té a la seva disposició les pot encabir al lloc on més necessàries siguin, ja sigui pel seu ofici o tarannà.



# INTERESSOS

L'interès general preval sobre el particular.

Normalment les opcions preconcebudes porten a males experiències o picabaralles que poden evitar-se sempre.

No pot haver una persona que faci el contrari que els seus companys, el seny prevaldrà i mirarem de redirigir la seva conducta. Prevaldrà el compromís sobre la imposició.

La mala fe porta a una autoexclusió.



# BRIEFING

Normalment abans de la Trobada ens repartirem les tasques. Però al final de la mateixa pot donar-nos una millor clau del que ha sigut i on hem encertat o fallat. Seria una bona cosa a fer mentre dinem el diumenge. Tendeix a afliuixar l'estrès.





## ALTRES COORDINACIONS

Em semblen moltes les possibilitats de coordinació més enllà de les Trobades, i això encara que podria ser un capítol a banda del ja parlat pot entrar en el mateix diàleg ja que està propiciat per les mancances de personal:

- Cada vegada hi ha menys persones a les Associacions, i en algunes és més punyent.
- Cada vegada l'edat mitjana va apujant de forma generalitzada, i només algunes Associacions arriben a tenir joves.
- No es poden assolir o es deixen fites.



# QUÈ PODEM FER?

Tal i com he explicat amb els mòduls hem d'agafar el mateix camí de cooperació que pot ser interpersonal o pot arribar a un àmbit més institucional.

## **Interpersonal:**

Podria ser que un especialista pugui fer uns tallers d'especialització a la seva Associació, donant gratuïtament el seu coneixement als companys i a casa seva, a canvi els visitants rebran aquella formació que els hi pot fer falta i pagaran pel material que n'utilitzin.

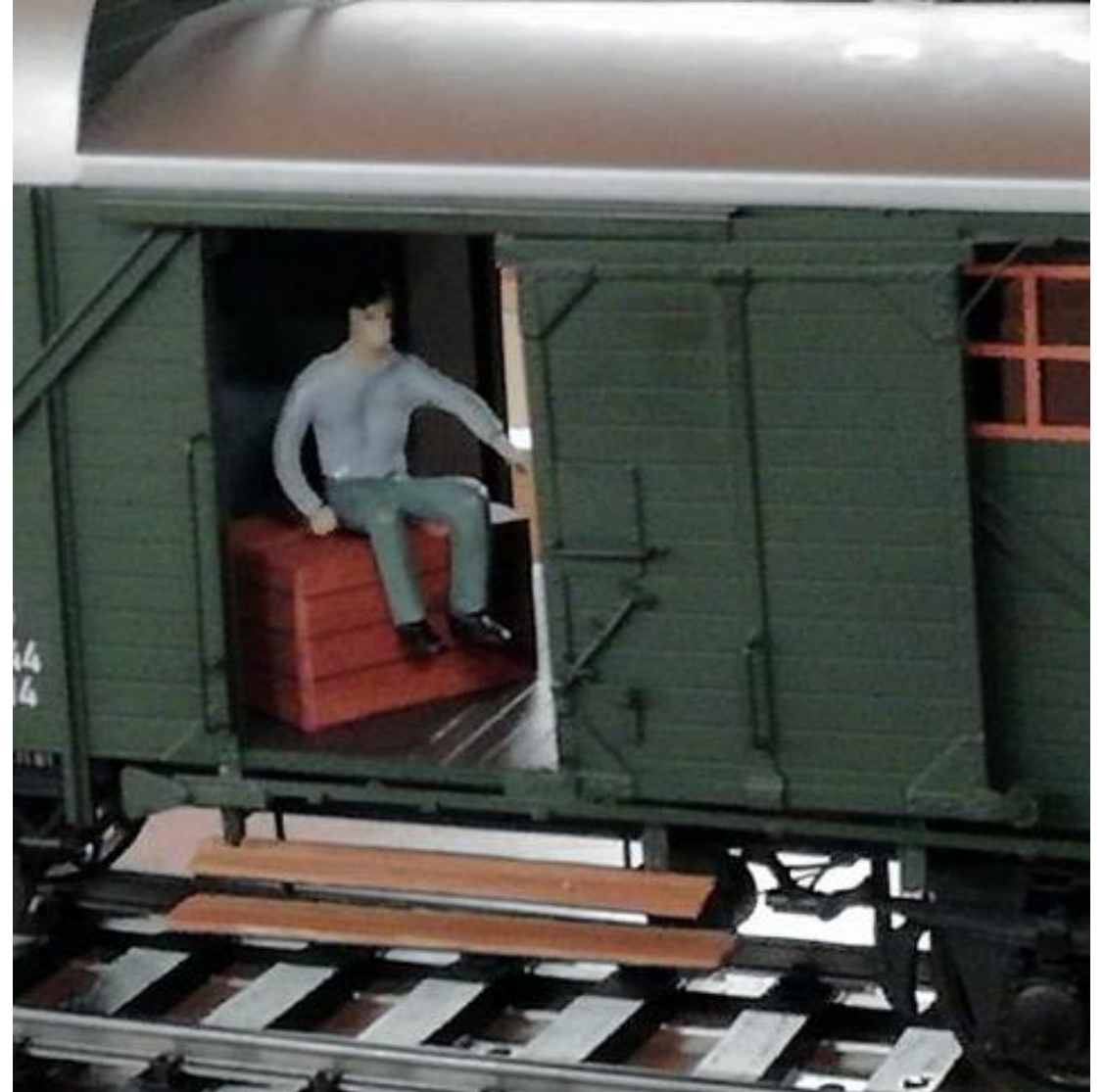
Almenys, ja en tenim un d'aparaulat.



# QUÈ PODEM GUANYAR?

Però la cosa pot anar més enllà, ja que tenim moltes coses en comú:

- Ingressos gairebé justos o que mai arriben ens podrien fer ajuntar per fer comandes conjuntes de tot tipus, com ara es fa amb el carbó del tren tripulat, o els boosters del H0 digital, es podria estendre a d'altres àmbits?
- La idea és que si només es fa una gran comanda es poden repercutir positivament els costos en material, però també personals (això dependrà de la sinèrgia que puguem crear entre nosaltres).





# QUÈ PODEM GUANYAR?

- Associacions que han perdut protagonisme per la falta de personal, podrien deixar-se ajudar per una altra que estigui ben desenvolupada personalment però sense mitjans tècnics o econòmics?

A nivell personal cadascú pot entendre això com una classe de recuperació personal, d'assertivitat o qualsevol altre. Però la idea és que l'ajut, a banda de ser generós, i que rep una recompensa per l'actuació, també és una bona font de millora d'autoestima i enfortiment dels nostres vincles i pertanyia al grup.



## COM HO FEM?

Pot ser que haguem de fer canals de diàleg nous entre nosaltres.

Una cosa que serveix és que es tracti al foraster com si fos soci. Hem creat un grup que cada vegada és més tancat i tenir emocions positives ajuda a integrar nous membres, però també a admetre a iguals (altres socis) que ens vinguin a visitar.

No tots tenim habilitats en xarxes socials, però si que ens podria ajudar algú que fes tasques de coordinació i comunicació, **que no vol dir que faci tota la feina sense el més mínim ajut nostre.**



## RESULTATS

En el dia a dia no es veuran resultats immediats, però, la identificació amb la feina social ens farà segurament estar més cohesionats entre nosaltres a dins de la nostra Associació, segurament estant més present a la mateixa.

Però que passaria si a més les eines que ens donen de fora ens serveixin per poder fer-les servir a la nostra Associació?

Què passaria si estrenyem els vincles entre Associacions per treballar coordinadament?



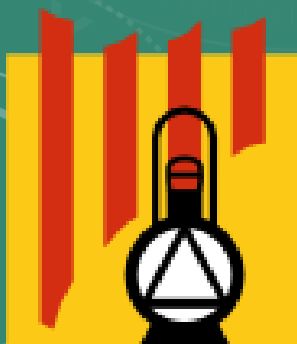
# ANNEX

**Briefing:** Anglisme que ve del món publicitari en què es comunica alguna cosa en un espai curt de temps i ajuda a buscar els missatges prioritaris.

**Assertivitat:** És una forma de comunicació que prima defensar els teus drets, expressar les teves opinions y realitzar suggeriments de forma honesta i respectant les teves necessitats.

**Sinèrgia:** Concurs actiu i concertat de diversos òrgans per realitzar una funció.





**FEDERACIÓ  
CATALANA  
D'AMICS DEL  
FERROCARRIL**

PONENT:  
ISAAC GUADIX