



**FEDERACIÓ
CATALANA
D'AMICS DEL
FERROCARRIL**

PAUTES DE CONDUCTA DE LES TROBADES MODULARS

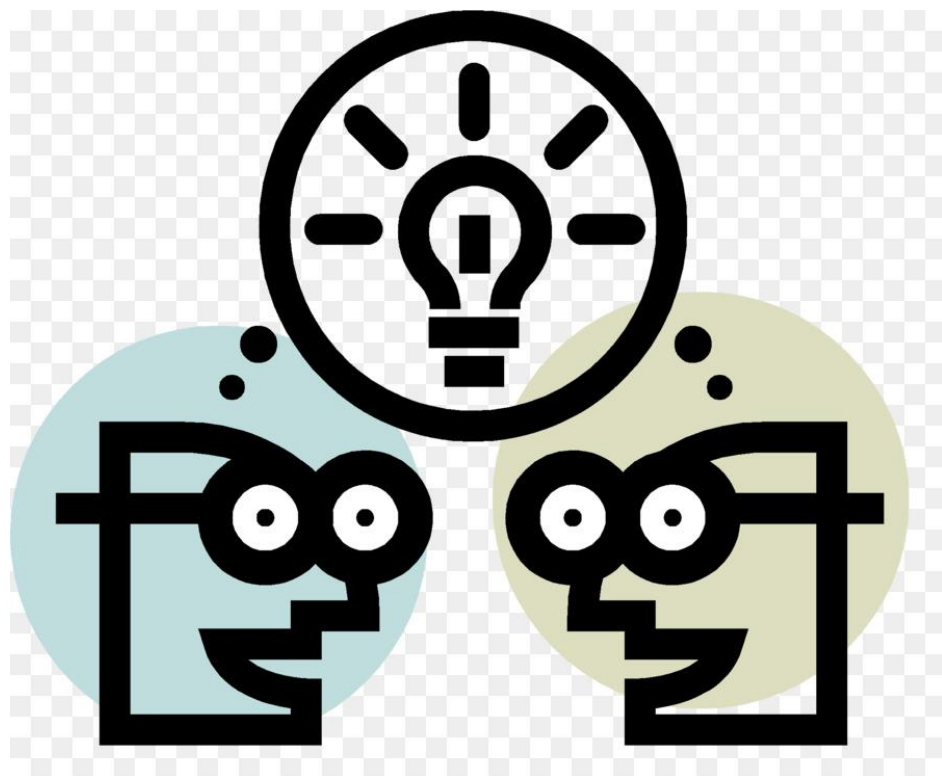
AUTORS: JORDI MIR

JORDI CAPELLERA

INTRODUCCIÓ

El document “Pautes de conducta de les Trobades Modulares de la FCAF” desenvolupa el codi de conducta que han de seguir les persones participants a les trobades modulares organitzades per la Federació. Per a altres aspectes tècnics de l’organització de les trobades cal consultar el document *“Reglament Operatiu de les Trobades Modulares FCAF”*.

El codi de conducta s'aplica a tots els membres de les Associacions que estiguin immersos d'alguna manera en una Trobada modular de la Federació.



QUE ÉS AQUEST DOCUMENT?

L'eina per engegar un procés.

Serà el recordatori de la normativa el més senzill i entenedor possible.

Estarà a les Trobades en lloc visible per fer de guió social de la Trobada.



QUE NO ÉS AQUEST DOCUMENT?

No serveix per fer tasques coercitives, per això ja està la norma.

No és una eina per anar a remolc dels altres sinó la que esperona l'ànim personal.

No és una cosa que s'oblida d'una Trobada per l'altra.



1. ABAST

Tots els membres de les Trobades Modulars de la Federació, personal que estigui actiu o treballi anticipadament per a una Trobada es registrarà per aquest codi.



2. SENYALITZACIÓ ALS MÒDULS

La conducta personal dels qui estiguin en una Trobada ha de ser respecte mutu amb tots els integrants de la Trobada.

Les persones que estiguin en càrrecs de supervisió i coordinació hauran de fer complir a més, els preceptes que es promulguen en aquestes pautes de conducta.



3. COMPLIMENT

Tots han de tenir en compte els objectius de la Trobada modular.

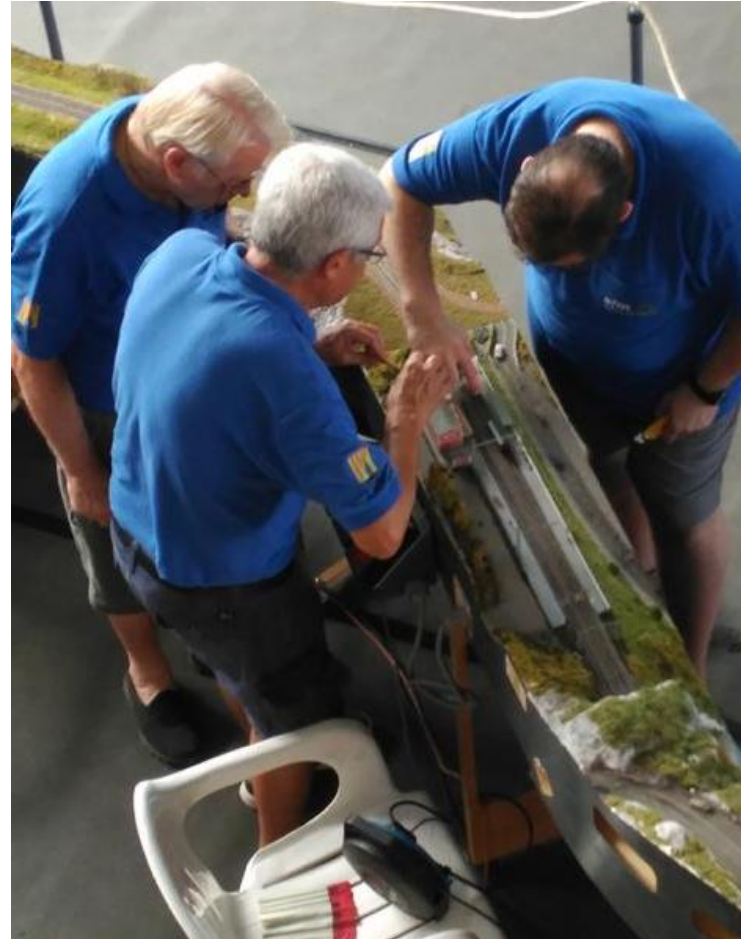
Tot aquell que es desvii de l'objectiu proposat estarà incomplint-lo i podrà ser exclòs de la Trobada de forma provisional o definitiva.



4. RESPECTE PELS ALTRES

A les preparacions, els treballs anteriors i les mateixes Trobades s'ha d'aspirar a tenir bona predisposició entre companys d'afició, en la qual no hauria d'incidir cap tipus d'acció o omissió que pertorbi l'esdevenir present o futur de les Trobades. Per tant, queden excloses totes aquelles accions de menyspreu, menyscabament de qualsevol company o Associació, especialment aquelles que deriven al tracte personal.

El tracte amb el personal de la Trobada o el públic haurà de ser correcte i educat, especialment quan siguem interpel·lats. En aquest cas, en no poder deixar la nostra comesa podríem dirigir-ho a algun altre company o assegurar la nostra feina i atendre la seva petició.



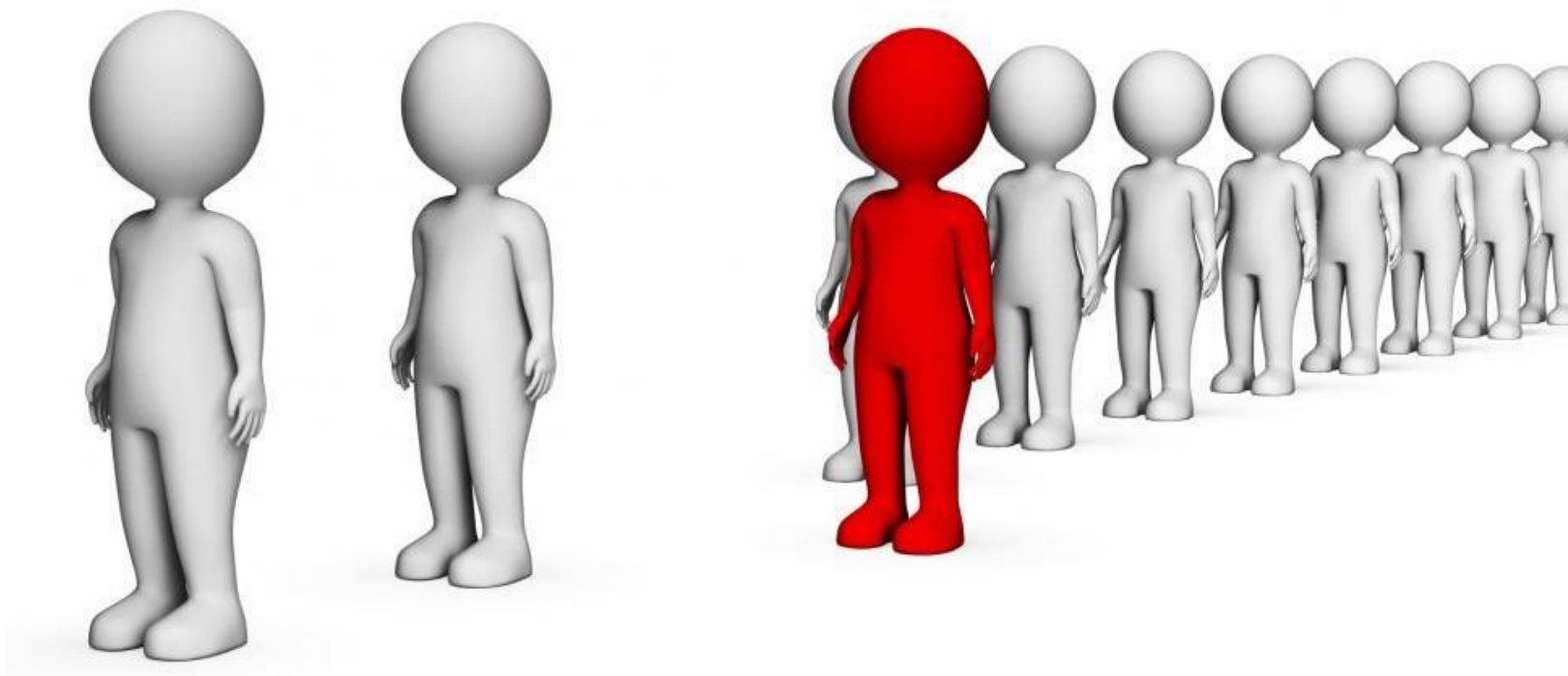
5. ACOMPLIMENT D'ACTIVITAT

S'han d'exercir les tasques assignades de manera diligent i oportuna, havent de fer tot el possible per participar regularment en activitats de les Trobades.



6. DISCRIMINACIÓ

Tots aquells components de les Trobades modulars, no faran servir ni facilitaran cap comportament de discriminació, o assetjament dirigit a cap de les persones, siguin participants o públic, amb qui entrin en contacte durant l'exercici de l'activitat.

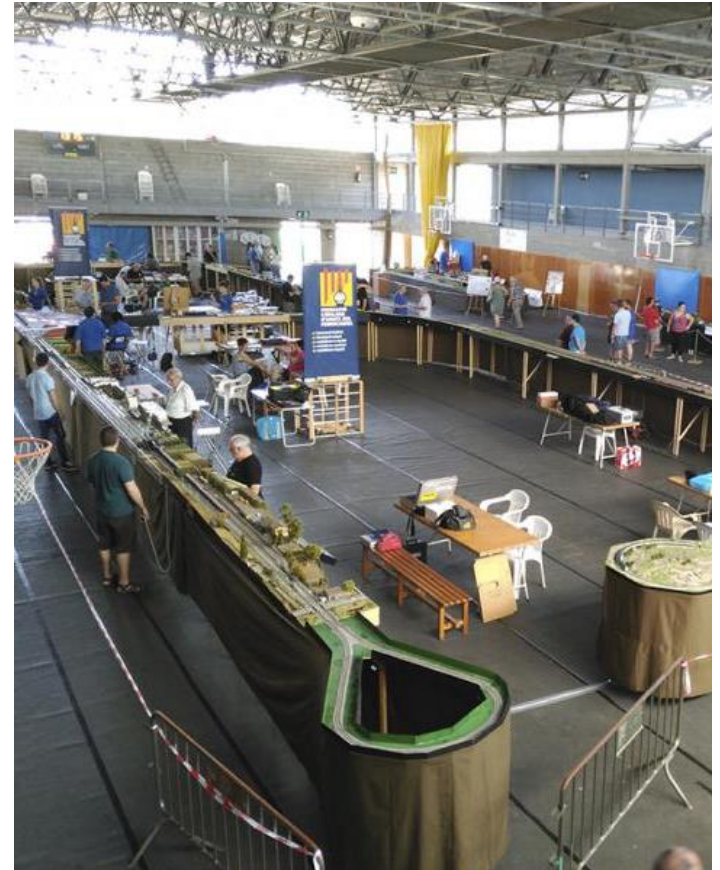


7. GESTIÓ DE RECURSOS I COMPARTICIÓ DE TASQUES

Els recursos que es puguin utilitzar a les Trobades Modulars estan subjectes a pressupost previ , en cas de no satisfer totalment aquest pressupost, s'intentarà per part dels òrgans administratius, en primer lloc, advertir del problema i en segon lloc, compartir la suma dinerària que hagi estat satisfet per part de l'organització.

Les tasques es poden assignar de principi per a tota la Trobada o es poden re-assignar depenent de la situació de cada moment. Per aquest motiu caldrà la implicació de tot el personal de l'Associació organitzadora, com les Associacions participants a les Trobades, independentment de l'escala dels mòduls o si no s'han aportat mòduls per no ser necessaris.

El motiu d'aquest tipus de compartició de tasques és que els responsables modulars puguin suportar la Trobada amb certa facilitat gràcies a l'ajuda d'altres companys d'afició.



8. CONFLICTE D'INTERESSOS

S'actuarà en tot moment per l'interès comú de la Trobada i el grup modular, i s'evitaran situacions que permetin el benefici personal, especialment aquell que sigui en detriment del conjunt de companys d'afició.

Tots aquells que anteposin els seus interessos particulars sobre els interessos grupals s'hauran d'abstenir de participar-hi, i en cas que es detecti que és perjudicial per al grup podrà ser comminat a abandonar el grup.

S'han d'evitar especialment aquelles situacions en què, utilitzant indegudament el lloc assignat es revelin hostils persones o material o es beneficiï tercers fora del grup.



9. CÀRRECS I RELLEUS A LES TROBADES

Els membres de les Trobades hauran de fer partícips de la seva comesa a aquells que no hi estiguin familiaritzats, especialment en el cas que siguin els seus substituïts en cas d'absentar-se del seu lloc.

Tots aquells membres que no estiguin familiaritzats amb algun tipus de comesa s'abstindran de prendre part en una tasca que no dominin, i ho han de comunicar al responsable perquè es decideixi en conseqüència.



10. PRESENTACIÓ D'INFORMACIÓ

En tot moment els membres d'una Trobada modular han de saber la seva comesa i per això han d'haver estat informats amb anterioritat a la reunió prèvia.

Qualsevol membre que tingui algun dubte o millora relacionat amb la interpretació, o qualsevol altre detall que pugui beneficiar o millorar la trobada haurà de comunicar-ho al responsable.

Tot se centra en un sol axioma: “Els modelistes representen en miniatura un moviment de tren que cal semblar el més possible a la realitat”.

Per això, cal coordinar esforços personals i material perquè l'espectador extern tingui la impressió de realitat.

Encara que si alguna cosa cal matisar sobre les Trobades modulars és que tots els que estarem implicats d'una manera o altra hem de portar-nos a casa la satisfacció personal i de grup.



11. OBJECTIUS

Tots els participants haurien de promocionar la cultura del tren història, real, a les seves diferents escales, en totes les facetes (diorames, maquetisme, diferents escales, ...)







**FEDERACIÓ
CATALANA
D'AMICS DEL
FERROCARRIL**

PONENTS:
JORDI MIR
JORDI CAPELLERA